

**ממצאי סקר בנושא:**

# **תרומת קרן שלם בתחומי פעולתה כפי שהיא נתפסת בעיני בעלי תפקידים שונים**

**מוגש על ידי מכלול  
יחידת הערכה ומחקר  
קרן שלם**



**חוקרת ראשית: די"ר עדי לוי-ורד  
עוזרת מחקר: גב' מיה סבג**

*"הצבודה עם משפחות מש"ה היא מיוחדת במינה, דורשת רגישות רבה, מחייבת יחס של כבוד ושוויון ואמונה יכולתם של האנשים להיתרם. הקשר עם אנשים עם מש"ה מצורר דחי פנימי לפעול ולהבין עליהם כי הם החוליה החלשה בחברה. צריך אמונה חזקה, אנרגיות לקדם תכניות ושיתופי פעולה. זו הדרך לשכנע את מקבלי ההחלטות לפעול למצן אוכלוסיית מש"ה, קרן שלם מהווה צוין משמעותי ביותר שנדמה לי שיהיה קשה לדמיין את השירותים מתפתחים בלעדיו."*

(מפי דברי מנהל אגף רווחה)



## תוכן עניינים

4	רציונאל ומטרת הסקר
5	שאלון הסקר
6	אופן איסוף הנתונים
6	תיאור מדגם המשיבים
8	ממצאי הסקר
8	א. מידת ההשפעה של קרן שלם בתחומי הפעולה השונים
9	ב. הערכת שלושת התחומים התורמים ביותר
12	ג. התייחסותם של מנהלי אגפי רווחה בנוגע למודעות ביחס לפעילות קרן שלם
15	ד. התייחסויות והערות נוספות של המשיבים לסקר
16	מסקנות והמלצות
17	נספחים
17	נספח א': סקר בנושא תמיכת קרן שלם והשפעתה על איכות החיים של אנשים עם מש"ה
20	נספח ב: פילוח מספר (ו-*) הגברים והנשים שענו על הסקר בכל אוכלוסיית דגימה
20	נספח ג: פילוח מספר (ו-*) היהודים והערבים שענו על הסקר בכל אוכלוסיית דגימה
20	נספח ד: פילוח מספר (ו-*) בעלי תואר ראשון ושני שענו על הסקר בכל אוכלוסיית דגימה
20	נספח ה: פילוח ממוצע (וס"ת) גילאים וותק בעבודה בתחום השיקום בקרב משיבים
21	נספח ו: פילוח מספר (ו-*) סוג הארגון וסוג המסגרת בקרב מנהלי מסגרות ומנכ"לים
22	נספח ז: ממוצע מידת ההשפעה הנתפסת של קרן שלם בכל תחום לפי אוכלוסיות דגימה
22	נספח ח: מספר (ו-*) הפעמים שהתחום דורג כאחד משלושת התחומים התורמים ביותר לשיפור איכות חייהם של אנשים עם מש"ה
23	נספח ט: רשימת הרשויות שהשיבו על הסקר
24	נספח י: התייחסויות נוספות שעלו מפי משיבי הסקר

## רציונאל ומטרת הסקר

פעילות הקרן התרחבה בעשור האחרון, וכיום מקיפה קשת רחבה הכוללת תחומי עשייה "רכים" כמו הסברה, יישום מחקרים, פיתוח ידע, הכשרה ייעודית במגוון תחומים אקדמיים ופיתוח שותפויות.

כחלק מתפיסת העולם של קרן שלם הקשובה לצרכי השטח ורואה חשיבות בבחינה עצמית מתמדת, פנינו למגוון שותפים מהשדה לצורך קבלת משוב על תחומי הפעולה של הקרן.

מטרת הסקר הייתה לבחון האם קיימת הלימה בין צרכי השטח וחלוקת המשאבים לבין תחומי העשייה של הקרן.

סקר זה הינו אחד התוצרים של תהליך החשיבה האסטרטגי שקיימה הקרן בשנת 2013.

## שאלון הסקר

שאלון הסקר כלל 3 חלקים (שאלון הסקר מצורף בנספח א'):

חלק א' – מספר שאלות רקע

חלק ב' – דירוג מידת ההשפעה של סיוע קרן שלם על איכות החיים של אנשים עם מש"ה, במספר תחומים

הנוגעים לפעילות הקרן:

1. ביצוע פרויקטים פיזיים של בינוי ושיפוץ
2. ביצוע פרויקטים פיזיים של הצטיידות
3. פיתוח כוח אדם- קורסים, הכשרות והשתלמויות לצוותים ברשויות ובמסגרות לשיפור השירות לאנשים עם מש"ה
4. יזמות חברתית- תמיכה בתוכניות ייחודיות של העשרה וחברה ברשויות המקומיות
5. תמיכה באומנויות של אנשים עם מש"ה
6. תמיכה בימי הסברה ברשויות לצורך הסרה של חסמים ודעות קדומות
7. פיתוח ידע מקצועי – הבניית כלים יישומיים במטרה לשפר תהליכי עבודה, ליצור סטנדרטיזציה, לקדם איכות בשירות ובטיפול באדם מש"ה
8. מחקר – מתן מענקים ומלגות לחוקרים וסטודנטים באקדמיה בתחומי החיים של אנשים עם מש"ה
9. כנסים וימי עיון לעוסקים בתחום להעמקת הידע המקצועי ושיפור איכות הטיפול והשירות באנשים עם מש"ה

חלק ג'- לגבי כל תחום פעילות, התבקשו המשיבים לדרג את מידת השפעתו על איכות חייהם של אנשים עם מש"ה, בין 1 (כלל לא משפיע) לבין 5 (משפיעה במידה רבה מאוד). לאחר מכן התבקשו המשיבים לבחור

מבין 9 התחומים, את שלושת התחומים בהם לדעתם הסיוע של קרן שלם הינו המשמעותי ביותר בקידום איכות החיים של אנשים עם מש"ה (מקום ראשון, מקום שני, מקום שלישי).

בנוסף, בסקר שהועבר למנהלי אגפי רווחה הוצגה שאלה נוספת (שאלה פתוחה): "נודה לך אם תתייחס במספר מילים לאופן בו הנך מעלה ומציג בפני ראש העיר וגורמים חשובים נוספים ברשות את המודעות לקרן שלם ולפעילותה, וליכולת שלכם כרשות להיעזר בקרן שלם כדי לשפר את איכות החיים של אנשים עם מש"ה והסובבים אותם?"

## אופן איסוף הנתונים

הסקר נבנה באמצעות גוגל דוקס (Google forms) ונשלח באופן מקוון לכלל המדגם, כלומר, נשלחו מיילים עם פתיח והסבר בנוגע למטרת הסקר, ולאחריו לינק לסקר עצמו. המשתתפים משיבים על הסקר (באופן ממוחשב), וברגע שהם לוחצים על "שלח" – המידע מגיע ונשמר בקובץ נתונים של יחידת מכלול.

## תיאור מדגם המשיבים

סקר זה נשלח ל- 846 בעלי תפקידים בכירים הנוגעים לעשייתה של קרן שלם (מנכ"לים, מנהלי אגפים, מנהלי מסגרות ורכזי תחום מש"ה), מתוכם ענו 218, המהווים כ- 26% מאוכלוסיית היעד. מתוך העונים לסקר ענו 38 מנהלי אגפים (15% ממנהלי האגפים אליהם נשלח הסקר), 119 מנהלי מסגרות (28% מהמנהלים אליהם נשלח הסקר), 18 מנכ"לים (35% מהמנכ"לים אליהם נשלח הסקר) ו-43 רכזי תחום מש"ה (כ-35% מרכזי התחום אליהם נשלח הסקר) (ראה טבלה מס' 1). הספרות נכון לשנת 2009, המבוססת על דיווחים שונים מהעולם, מצביעה על אחוזי משיבים בסקרים מקוונים הנעים בין 20%-40%, תלוי בשיטת הדגימה (בייט מרום, גורדוני וצמח, 2009). לעיתים אחוזים אלה אף גבוהים יותר כאשר למשיבים יש רווח כלשהו ממילוי הסקר.

רשימת הרשויות שהשיבו על הסקר מופיעה בנספח ט.

### טבלה מס' 1: שכיחות ואחוז המשיבים מתוך כל אוכלוסיית יעד אליה נשלח הסקר

מנהלי אגפים	מנהלי מסגרות	מנכ"לים	רכזי תחום מש"ה	
246	425	51	124	סה"כ קיבלו את הסקר
38	119	18	43	סה"כ השיבו על הסקר
15.44%	28%	35.29%	34.68%	% המשיבים

מתוך כלל העונים על הסקר, ענו 52 גברים, המהווים כ-24% מכלל המדגם, ו-166 נשים, המהוות כ-76% מכלל המדגם (ראה חלוקה לפי תפקידים בנספח ב). כמו כן, 179 מהמשתתפים במדגם שייכים לחברה היהודית (83% מכלל המדגם) ו-38 שייכים לחברה הערבית (17% מכלל המדגם) (ראה חלוקה לפי תפקידים בנספח ג).

<sup>1</sup> בייט-מרום, ר', גורדוני, ג', צמח, מ' (2009). שיטות מחקר במדעי החברה, עקרונות המחקר וסגנונותיו, יחידה 5 (הסקר), עמודים 80-72 (סקרים באינטרנט). האוניברסיטה הפתוחה.

בטבלה הבאה מוצגת התפלגות **משתני הרקע** של מדגם המשתתפים בסקר:

טבלה מס' 2: התפלגות משתני הרקע של מדגם המשתתפים בסקר

שכיחות	*%		
מגדר		גבר	23.9%
		אישה	76.1%
<b>N=218</b>			
מגזר		יהודי	82.5%
		ערבי	17.5%
<b>N=217</b>			
תואר ראשון		כן	88.8%
		לא	11.2%
<b>N=215</b>			
תואר שני		כן	60.8%
		לא	39.2%
<b>N=189</b>			
גיל		28-40	25.2%
		41-50	27.6%
		51-60	35.1%
		61-74	12.1%
<b>N=214</b>			
ממוצע	48.56		
סטיית תקן	10.07		
ותק בשיקום		1-10	43.8%
		11-20	29.9%
		21-30	19.1%
		31-40	7.2%
<b>N=194</b>			
M	14.90		
SD	9.71		

\* אחוז המשיבים הוא מתוך המדגם הכללי, בהתייחס למי שענה על השאלה בלבד.

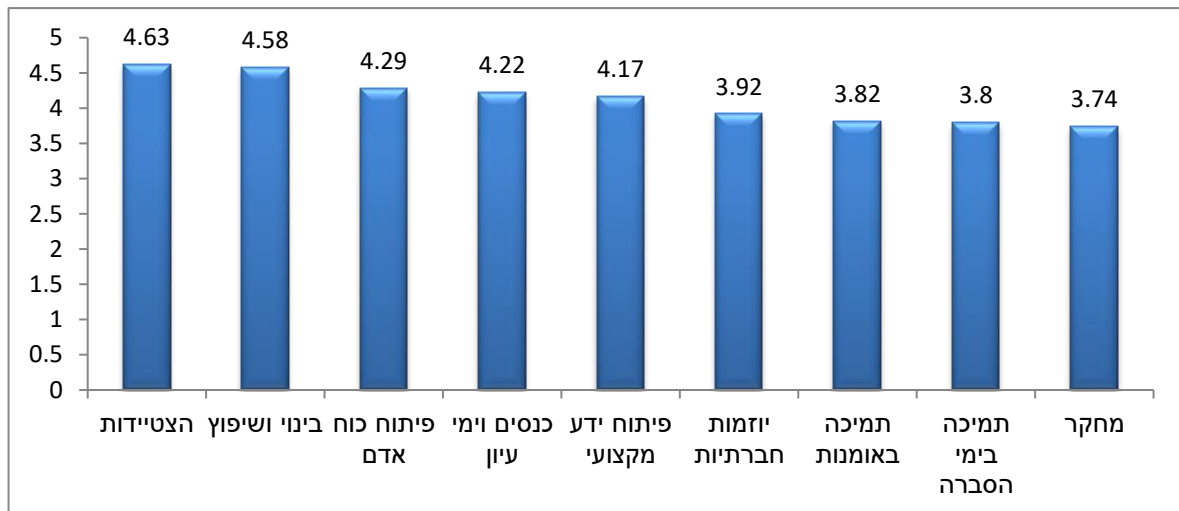
התפלגות משתני הרקע בחלוקה לפי תפקידים, מוצגת בנספח ד (תואר אקדמי), נספח ה (גיל וותק בעבודה), ונספח ו (סוגי ארגונים וסוגי מסגרות בהם עובדים המנכ"לים ומנהלי המסגרות).

## מצאי הסקר

### א. מידת ההשפעה של קרן שלם בתחומי הפעולה השונים

הסקר בדק את מידת ההשפעה והתרומה של פעילות קרן שלם ב-9 תחומים (בינוי ושיפוץ, הצטיידות, פיתוח כוח אדם, יזמות חברתית, תמיכה באומנויות של אנשים עם מש"ה, תמיכה בימי הסברה, פיתוח ידע מקצועי, מחקר וכנסים וימי עיון), כפי שהיא נתפסת בעיני בעלי תפקידים שונים (מנהלי אגפים, מנהלי מסגרות, מנכ"לים ורכזי תחום מש"ה). מידת ההשפעה של קרן שלם בתחומים השונים נבחנה הן עבור כלל המדגם (ראה תרשים מס' 1) והן בנפרד עבור בעלי התפקידים השונים (ראה טבלה מס' 3).

#### תרשים מס' 1: ממוצע מידת ההשפעה הנתפסת של קרן שלם בכל תחום בכלל המדגם (בין 1 ל-5)



ככלל, קרן שלם נתפסת כבעלת השפעה בינונית עד גבוהה בכל התחומים, כאשר בקרב המדגם הכללי התחום שנמצא כבעל ההשפעה המרובה ביותר הוא הצטיידות ( $M=4.63$ ,  $SD=0.77$ ) והתחום בעל ההשפעה הנמוכה ביותר הינו מחקר ( $M=3.74$ ,  $SD=1.08$ ) (ראה תרשים מס' 1).

#### טבלה מס' 3: ממוצעים וסטיות תקן של השפעת הקרן בתחומים השונים בעיני בעלי תפקידים שונים (בין 1 ל-5)

תחום	ממוצע	סטיות תקן
מנהלי אגפים	4.71 (0.77)	4.71 (0.77)
מנכ"לים	4.72 (0.46)	4.72 (0.46)
רכזי תחום	4.64 (0.61)	4.64 (0.61)
מנהלי מסגרות	4.48 (0.91)	4.48 (0.91)
כלל המדגם	4.58 (0.81)	4.58 (0.81)

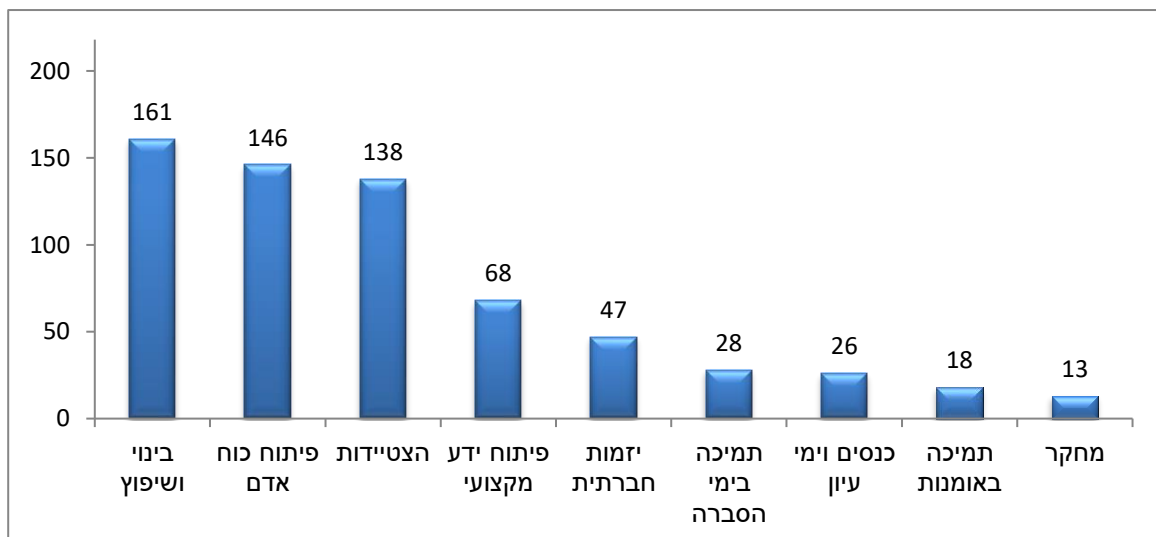


בניתוחי שונות (one way ANOVA) עבור כל תחום השפעה בנפרד לא נמצאו הבדלים מובהקים בהערכה של בעלי תפקידים שונים, למעט בתחום היזמות החברתית [ $F(3,211)=3.38, p<.05$ ], שם נמצא הבדל מובהק בדירוג מידת ההשפעה הממוצעת בין רכזי תחום מש"ה ומנהלי מסגרות בלבד (ראה גם תרשים בנספח ז). יחד עם זאת, נמצאו הבדלים נוספים שאינם מובהקים, אך חשוב לתת עליהם את הדעת. נמצא כי מנכ"לים מדרגים את תחומי פיתוח כוח האדם ( $M=3.88, SD=0.99$ ), יזמות חברתית ( $M=3.50, SD=0.97$ ) וכנסים וימי עיון ( $M=4.00, SD=0.73$ ) כפחות מושפעים מפעילותה של קרן שלם ביחס לדירוגם של רכזי התחומים בתחומים אלו ( $M=4.49, SD=0.67$ ;  $M=4.30, SD=0.86$ ;  $M=4.50, SD=0.63$  בהתאמה). כמו כן, רכזי תחומים דירגו את התמיכה בימי הסבר כמושפעים יותר ( $M=4.10, SD=0.93$ ) מפעילותה של קרן שלם לעומת דירוגם של מנהלי המסגרות בתחום זה ( $M=3.66, SD=1.13$ ).

### ב. הערכת שלושת התחומים התורמים ביותר

בנוסף לבדיקת המידה בה קרן שלם נתפסת כתורמת בכל אחד מתחומי הפעילות, משתתפי המדגם נתבקשו גם לדרג את שלושת התחומים שלטעמם הינם התורמים ביותר לשיפור איכות חייהם של אנשים עם מש"ה (ראה נספח ח). לצורך הניתוח אנו בדקנו כמה פעמים הופיע כל אחד מהתחומים הללו באחד משלושת המקומות הראשונים. ממצאים אלו מוצגים בתרשים מס' 2:

**תרשים מס' 2: מספר הפעמים שהתחום דורג כאחד משלושת התורמים ביותר לשיפור איכות חייהם של אנשים עם מש"ה בכלל המדגם**

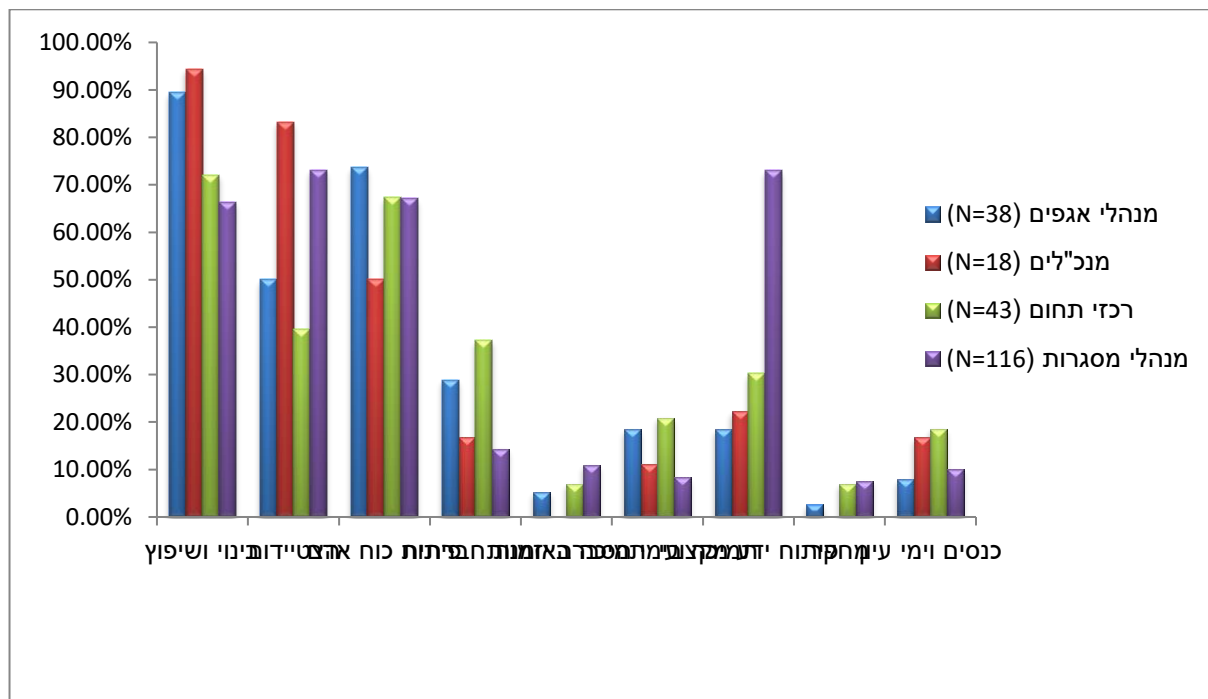


מתוך כלל המדגם, נמצא כי שלושת התחומים בעלי ההשפעה המרכזית ביותר על שיפור איכות חייהם של אנשים עם מש"ה הינם: בינוי ושיפוץ (N=161), פיתוח כוח אדם (N=146) והצטיידות (N=138). ממצא זה

הינו חשוב במיוחד, שכן הוא מעיד על כך שבעלי התפקידים בתחום מבינים את החשיבות וההשפעה של פיתוח כוח אדם, שהוא האנשים הבאים במגע עם האנשים עם מש"ה, מעבר להיבטים פיזיים הנוגעים לחיי האנשים עם מש"ה כגון בינוי ושיפוץ והצטיידות. באופן דומה, פיתוח ידע מקצועי דורג 68 פעמים כאחד משלושת התחומים התורמים ביותר לשיפור איכות חייהם של אנשים עם מש"ה. כמו כן, חשוב לציין כי כל אחד מתחומי העשייה של הקרן שנמנו בסקר זה דורג כאחד משלושת התחומים המשפיעים ביותר, כולל מחקר, תמיכה באומנויות, כנסים וימי עיון, תמיכה בימי הסבה ויזמות חברתית, אם כי בשכיחות נמוכה יחסית (ראה תרשים מס' 2). כלומר, אף תחום לא נתפס כמיותר או חסר חשיבות או תועלת לשטח.

כמו כן, בתרשים מס' 3 ניתן לראות את ההבדלים בין הדרוגים של בעלי התפקידים השונים:

**תרשים מס' 3: אחוז\* הפעמים שהתחום דורג כאחד משלושת התחומים התורמים ביותר לשיפור איכות חייהם של אנשים עם מש"ה לפי אוכלוסיות דגימה**



\* הערה: בשל מספר שונה של משתתפים בכל אחת מאוכלוסיות הדגימה (בעלי תפקידים שונים), הוצג בתרשים זה אחוז הפעמים שהתחום דורג כאחד משלושת התחומים התורמים ביותר (ולא מספר הפעמים שהתחום דורג כך).

בדיקת מובהקות ההבדל בין דירוגי האוכלוסיות השונות נעשתה באמצעות מבחני  $\chi^2$  (חי בריבוע לאי תלות) עבור כל תחום בנפרד. נמצא כי רק בשלושה תחומים ישנו הבדל משמעותי בדירוג של בעלי תפקידים שונים: תחום ראשון: בינוי ושיפוץ - נמצא כי מנכ"לים ומנהלי אגפים דירגו תחום זה כמשמעותי יותר באופן יחסי למנהלי מסגרות ורכזי תחום ( $\chi^2=12.56, p<0.01$ ).

תחום שני: הצטיידות - נמצא כי מנכ"לים ומנהלי מסגרות דירגו תחום זה כמשמעותי יותר באופן יחסי לרכזי תחום ומנהלי אגפים ( $\chi^2=21.34, p<0.001$ ).

תחום שלישי: יזמות חברתית - נמצא כי מנכ"לים ומנהלי מסגרות דירגו תחום זה כפחות תורם באופן יחסי לרכזי תחום ומנהלי אגפים ( $\chi^2=11.43, p<0.05$ ).

ביחס לתחומי התמיכה באומנויות, תמיכה בימי הסברה, מחקר וכנסים וימי עיון, לא נמצאה תלות בין אוכלוסיית הדגימה והדירוגים, אך יתכן וזאת בשל דרישה סטטיסטית שאינה מתממשת במבחנים אלו, בשל מיעוט בדירוגים של כל אוכלוסיית דגימה עבור כל אחד מתחומים אלו. כמו כן, על אף שנדמה כי מנהלי מסגרות דירגו יותר באופן יחסי את התחום פיתוח ידע מקצועי כבעל השפעה, מבחן  $\chi^2$  לאי תלות עבור תחום זה לא נמצא מובהק ( $\chi^2=5.44, p>0.10$ ). באופן דומה, גם עבור פיתוח כוח אדם לא נמצאה תלות בין אוכלוסיית הדגימה לבין דירוג תחום זה כתורם לשיפור באיכות חייהם של אנשים עם מש"ה ( $\chi^2=3.13, p>0.10$ ). כלומר, כדאי לקרוא את הנתונים גם באופן תיאורי, שלעיתים שונה מההסקה הסטטיסטית המתבקשת בניתוח תוצאות הסקר.

### ג. התייחסותם של מנהלי אגפי רווחה בנוגע למודעות ביחס לפעילות קרן שלם

להלן תשובותיהם של מנהלי אגפי רווחה שנשאלו ביחס לאופן בו הם מציגים בפני ראש העיר (וגורמים חשובים נוספים ברשות) את פעילותה של קרן שלם, וביחס ליכולתם כרשות להיעזר בקרן שלם לצורך שיפור איכות החיים של אנשים עם מש"ה:

**ראשית, ישנן רשויות בהן נוצר קשר ישיר בין קרן שלם ומקבלי החלטות ברשויות, כך למשל מתארים חלק ממנהלי האגפים -**

"הקרן ופועלה מוכרים לראש העיר שלנו מתוך היכרות ומעורבות בכל הפרויקטים שבוצעו בעיר בשותפות קרן שלם למען האדם עם מש"ה."

"הרשות מודעת לקיומה של הקרן ומערך תרומתה הייחודי. המודעות קיימת וגם התקיימה פגישה ישירה בין מנכ"לית הקרן לרה"ע, גם מונה ע"י רה"ע חבר עירייה שמנסה לסייע. בפועל יש הרבה מהמורות תקציביות וחוסר בכ"א שיכול להתפנות ולקדם את הדברים בקצב מספק"

"לשמחתנו הרבה ראש הרשות בקרית ביאליק מאוד מודע ותומך בכל הקשור באוכלוסיות מיוחדות. קיומם של עמותות, קרנות ומפעלים הקשורים באוכלוסיות מיוחדות מוכרים לו מאוד והוא מרבה להפנות אותם אלינו. זאת לאור קשר פעיל שיש לראש הרשות עמם בכלל ועם קרן שלם בפרט"

**כמו כן, מנהלי האגפים מעלים את פעילותה של קרן שלם על סדר היום במסגרת ישיבות, ובתהליכי התכנון והתקצוב של פרויקטים בתחום ברשויות-**

"הקרן מוצגת כמסגרת המתוכננת ומיועדת לשיפור תנאי החיים של אוכלוסיית המש"ה בכל התחומים: פיזי, חברתי, הסברתי, שילוב בקהילה ועוד..."

"כחלק מישיבות עבודה עם הממונים ובהקשר של תכנון ופיתוח שירותים"

"הנושא עולה לעיתים קרובות בדיווחים אודות פרויקטים שבשלבי פיתוח, תכניות עבודה לשנים הקרובות וכדומה."

"הצגת התרומה של קרן שלם בשטח והשפעתה על קידום האוכלוסיות המיוחדות"

"בכל פורום עם ראש העירייה, מנכ"ל העירייה, סמנכ"ל קהילה הדין בנושא האוכלוסייה, ייזום פרויקטים חדשים לאוכלוסייה, קרן שלם היא הפרטנר העיקרי לביצוע כל פרויקט בין אם הוא פיזי, חברתי, חינוכי, הסברתי. הקרן היא הגורם הראשון אליו אנו פונים."

"קרן שלם מוצגת כמנוע העיקרי בפיתוח שירותים למש"ה, החל משלב המחשבה, תכנון וליווי לאורך כל שלבי התפתחות התכנית."

"המודעות לקרן שלם בקרב נבחרי הרשות שלי, מוצגת בעיקר דרך תכניות אותן הקרן סייעה לנו לקדם. הקרן מוצגת לנבחרי הרשות, נקודתית בהקשר לנושא שהמחלקה לשירות חברתי מבקשת לקדם"

"בפגישות עבודה הקשורות לאוכלוסייה. קרן שלם הינה שותפה לכל עניין ודבר הקשור לפיתוח שירותים והטמעה מקצועית בתחום. או בפגישות ספציפיות לקידום התחום בעיר."

"ראש עיריית רהט מכיר את קרן שלם ואת פועלה. אנו כבר שנים בתהליך להקמת מע"ש ומרכז יום וראש העיר מודע לכך שקרן שלם מעורבים ומעורים בתהליך ונרתמו כבר מההתחלה."

"בפגישות עם ראש העיר הדנות בפיתוח שירותים חדשים לאוכלוסיית מש"ה קרן שלם מוצגת כקרן מרכזית שמסייעת בפיתוח שירותים כמו כן דרכי עבודה של הקרן מאוד פשוטים ללא בירוקרטיה או סחבת דבר שמאוד מקדם את פיתוח השירותים."

"נושא זה מועלה בפני ראש המועצה בכל הזדמנות וכן בישיבות מטה של המועצה באופן תדיר וקבוע. כמו כן יש העברת מידע קבועה אודות קרן שלם לראש המועצה ובאופן מיוחד בעת מעורבות ייחודית של הקרן."

לבסוף, ככלל מנהלי האגפים מציינים כי מקבלי ההחלטות ברשויות וכן מנהלי האגפים מוקירים ומעריכים את פעילותה של קרן שלם ומציגים את הקרן כבעלת ערך רב בקידום אוכלוסיית המש"ה-

"העבודה עם משפחות מש"ה היא מיוחדת במינה, דורשת רגישות רבה, מחייבת יחס של כבוד ושוויון ואמונה יכולתם של האנשים להיתרם. הקשר עם אנשים עם מש"ה מעוררת דחף פנימי לפעול ולהגן עליהם כי הם החוליה החלשה בחברה. צריך אמונה חזקה, אנרגיות לקדם תכניות ושיתופי פעולה. זו הדרך לשכנע את מקבלי ההחלטות לפעול למען אוכלוסיית מש"ה, קרן שלם מהווה עוגן משמעותי ביותר שנדמה לי שיהיה קשה לדמיין את השירותים מתפתחים בלעדי הקרן."

"בכפר סבא ידועה קרן שלם כשותף אמיתי לכל הקשור לתחום ויש הערכה רבה לפעילות שלה"

"ברשות שלי היחידה שבראשה אני עומדת אחראית לפיתוח שירותים, גיוס משאבים והכנת תכניות לשילוב חברתי של אנשים עם מוגבלות. ראש הרשות והנהלת העיר מודעים לסייע הרב שמתקבל מקרן שלם ולפעולתה הברוכה במגוון התחומים בהם אנו נעזרים."

"סיפרתי לראש המועצה על פעילותה הייחודית של קרן שלם בהעלאת המודעות, השרות ופתיחת אפשרויות נוספות לאוכלוסייה זו. שאתם מאוד קשובים לשטח, מאוד מעוניינים לסייע ומאוד נגישים לשטח בכל מובן. כמובן שהעבודה המשותפת שלנו עם הקרן הוכיחה עד כמה אתם שם בשבילנו במסירות, במקצועיות ובגמישות."

"קרן המקדמת את המודעות לאנשים עם משה ומפתחת עבורם שירותים בקהילה. תורמת לקידום ולפיתוח הידע המקצועי בתחום, ולשיפור איכות החיים של האנשים עם משה."

"מודה לכם על התגייסותכם המלאה לפיתוח שירותים לאוכלוסייה עם פיגור. ראשי המועצות מאוד מודעים לנוכחות שלכם ואתם מצליחים מאוד בתחום זה"

"קרן שלם מוכרת אצלנו ומוערכת מאוד. אנו עובדים בשיתופי פעולה רבים"

"ראש העיר שלנו מודע ויודע על פועלה של הקרן. מעורב בפרויקטים בהם הקרן שותפה ואילת אף זכתה באות מיוחד כעיר הידידותית ביותר לאדם עם משה"

"קרן שלם הינה שותפה בכל הנוגע לקידום הטיפול והעשרה של אוכלוסיית מש"ה. הקרן מקדמת פרויקטים הן פיזיים, הן חינוכיים באמצעות הכשרה והן הסברתיים."

יחד עם זאת, ישנם מנהלי אגפים שאינם מעלים באופן שגרתי את פעילות קרן שלם בפני מקבלי ההחלטות ברשות, ואף רואים מקום לשיפור בפעילותה-

"לצער, היות ובמחלקה אין מספיק כוח אדם ואין עובד המתמחה בנושא זה ואנו נשענים בעיקר על שירותים מחוץ ליישוב הנושא בקהילה עצמה בסדר עדיפות משני. אני מתרשמת מאד מהעשייה של הארגון ורואה את הקדום בטיפול גם של לקוחות המחלקה, אבל לנו אין קשר ישיר לכך"

"עד כה לא העליתי. ברשות יש יחסית מעט בעלי מש"ה בקהילה והרוב בחוץ ביתי. בנוסף, ההתייחסות ברשות היא לכל בעלי הצרכים המיוחדים. לדעתי מטרות הקרן צריכות להשתנות ברוח התקופה ולהיות רחבות הרלבנטיות למכלול הצרכים המיוחדים ברשות."

"לדעתי צריך לערוך ימי עיון"

לסיכום דברי המנהלים - מי שמציג את קרן שלם בפני ראשי הרשויות ומקבלי ההחלטות עושה זאת על בסיס קבוע בישיבות על הנושא, ומתייחס לתרומה הרבה של קרן שלם בקידום פרויקטים למען אוכלוסיית המש"ה במגוון רחב של תחומים, החל בתכנון הפרויקטים וכלה בתקצובם והוצאתם לפועל.

#### ד. התייחסויות והערות נוספות של המשיבים לסקר

בסוף הסקר ניתנה למשיבים האפשרות להעיר באופן פתוח כל הערה/הארה שיש להם ("האם יש משהו שתרצה/י להוסיף בהקשר של נושא השפעת קרן שלם על איכות החיים של האדם עם מש"ה? נשמח אם תכתוב לנו"):

מתוך תשובותיהם (המצורפות בנספח י') ניתן להתייחס למספר היבטים החוזרים על עצמם:

1. תחומי הסיוע ואופן ההתנהלות המקצועית של הקרן מאפשרים לשטח מרחב עשיר יותר של יוזמה ועשייה.
2. הקרן מסייעת לשחרר חסמים גם במערכות אחרות ובכך מאפשרת התמודדות אמיתית ופתרון בעיות תוך חשיבה מתמדת יצירתית על מציאת פתרונות.
3. הקרן מאפשרת פיתוח שירותים ביחד עם שותפים נוספים בסטנדרטים ראויים להערכה.
4. הועלה הצורך בהרחבת הפעילות בנושא הסרת חסמים בקהילה ושילוב.

## מסקנות והמלצות

לאחר הצגת הממצאים ודיונים במסגרת צוות הקרן ובמסגרת הנהלת הקרן, עלו מספר נושאים מרכזיים:

- א. הצורך בהרחבת הקרן לכלל הנכויות – הקרן ומרכז השלטון המקומי עוסקים בשאלה הזו ומנסים לקדם זאת מול משרד הרווחה (בשלב זה הדבר לא תלוי רק בקרן).
- ב. לאור תפיסת המשיבים את הקרן ככתובת מקצועית ונגישה, וכזו המאפשרת לשטח מרחב עשיר יותר של יוזמה ועשייה - עולה האתגר בלשמר ולחזק את הקיים מבחינת התנהלות הקרן ומקצועיותה, ולהישמר מ"לנוח על זרי הדפנה".
- ג. בעקבות הממצאים עלתה הסוגיה - האם אכן סדר החשיבות והמשמעותיות של הנושאים עבור אנשי המקצוע משקף את הצורך האמיתי של השטח, או שמא התשובות משקפות את הסדר הקיים שהתרגלו אליו ואיש לא נתן את דעתו לצורך בשינוי כלשהו. לרוב, היוזמות לאפיקי עשייה וסיוע חדשים – כגון סבסוד שימוש בבריכות טיפוליות, יוזמות חברתיות בפריפריה, או עיסוק באיגום ובהבניית ידע - מגיעות מצוות הקרן.
- ד. בעקבות הסקר הנוכחי, הוצע על ידי גב' אסא בן יוסף מהשלטון המקומי, לבצע סקר נוסף לרשויות, העוסק בסדר העדיפויות בהקצאת משאבי קרן שלם. סקר זה בוצע וממצאיו יפורסמו בקרוב.



## נספחים

### נספח א': סקר בנושא תמיכת קרן שלם והשפעתה על איכות החיים של אנשים עם מש"ה

עמית/ה יקר/ה,

קרן שלם מסייעת למעלה משלושה עשורים לקידום איכות החיים של אנשים עם מש"ה וסובביהם בקהילה. הקרן נענית לבקשות מהשטח ומעודדת פניות ועשייה במיגון תחומים. חשוב לנו לקבל מידע ומשוב במטרה למקסם את עשייתנו לשיפור מרבי באיכות החיים של האנשים עם מש"ה והסובבים אותם. כחלק מתהליכי הערכה בקרן יזמנו סקר בקרב מגוון העוסקים בתחום, בנוגע לתחומי הסיוע של הקרן. נודה לך באם תקדישי/שי מספר דקות להשיב על שאלון קצר מאוד.

שם (פרטי + משפחה): \_\_\_\_\_

מגדר: א. גבר ב. אישה

שייך למגזר ה: א. יהודי ב. ערבי

שנת לידה: \_\_\_\_\_

השכלה: תואר ראשון- כן / לא

אם כן באיזה תחום? \_\_\_\_\_

השכלה: תואר שני- כן / לא

אם כן באיזה תחום? \_\_\_\_\_

האם יש לך תואר נוסף? אם כן אנא פרט: \_\_\_\_\_

וותק בתחום השיקום (אנא רשום מספר שנים): \_\_\_\_\_

שם הרשות בה את/ה עובד/ת: \_\_\_\_\_ (הופיע בשאלונים של מנהלי אגף רווחה, רכזי תחום מש"ה ומנהלי מסגרות בלבד)

שם הארגון אותו אתה מנהל: \_\_\_\_\_ (הופיע בשאלון של מנכ"לי ארגונים בלבד)

סוג הארגון: 1. רשות 2. עמותה 3. חברה פרטית (הופיע בשאלון של מנכ"לי ארגונים).

שם המפעיל: \_\_\_\_\_ (הופיע בשאלון של מנהלי מסגרות בלבד)

סוג המפעיל: 1. רשות 2. עמותה 3. חברה פרטית (הופיע בשאלון של מנהלי מסגרות בלבד)

סוג המסגרת (הופיע בשאלון מנהלי מסגרות בלבד):

1. מעון יום שיקומי
2. גן חנ"מ
3. יום שהות ארוך גן חנ"מ
4. בית ספר חנ"מ
5. יום שהות ארוך בית ספר חנ"מ
6. יום שהות ארוך חוץ מסגרת
7. מע"ש
8. מפעל רב נכותי
9. תעסוקה נתמכת
10. מרכז יום לבוגרים
11. סביבה תומכת
12. השכלה/הכשרה
13. דירה
14. הוסטל
15. נופשון
16. מועדון חברתי
17. אחר

לפניך מוצגים מספר תחומים בהם מסייעת קרן שלם לאיכות שיפור החיים של האדם עם מש"ה. אנא דרג/י עד כמה לדעתך סיוע הקרן בתחומים אלו משפיע על איכות החיים של אוכלוסייה זו.

תחומים	לא משפיע כלל	השפעה מועטה	השפעה בינונית	השפעה רבה	השפעה רבה מאוד
1. ביצוע פרויקטים פיזיים של בניו ושיפוץ					
2. ביצוע של פרויקטים פיזיים של הצטיידות					
3. פיתוח כוח אדם – קורסים, הכשרות והשתלמויות לצוותים ברשויות ובמסגרות לשיפור השירות לאנשים עם מש"ה.					
4. יזמות חברתית – תמיכה בתוכניות ייחודיות של העשרה וחברה ברשויות המקומיות					
5. תמיכה באמנויות של אנשים עם מש"ה					
6. תמיכה בימי הסברה ברשויות לצורך הסרה של חסמים ודעות קדומות.					
7. פיתוח ידע מקצועי – הבניית כלים יישומיים במטרה לשפר תהליכי עבודה, ליצור סטנדרטיזציה, לקדם איכות בשירות ובטיפול באדם מש"ה.					
8. מחקר – מתן מענקים ומלגות לחוקרים וסטודנטים באקדמיה בתחומי החיים של אנשים עם מש"ה.					
9. כנסים וימי עיון לעוסקים בתחום להעמקת הידע המקצועי ושיפור איכות הטיפול והשירות באנשים עם מש"ה					
10. אחר					

מטרת השאלות הבאות לבחור את **שלושת תחומי הסיוע הכי משמעותיים** של הקרן בקידום איכות החיים של האדם עם מש"ה. אנא בחר עבור כל מקום את התחום המתאים בעיניך. המקום הראשון הוא הכי חשוב, המקום השני מעט פחות חשוב, המקום השלישי .... (צריך לחשוב איך מנסחים)

מקום ראשון	
מקום שני	
מקום שלישי	

הערות :

נודה לך אם תתייחס במספר מילים לאופן בו הנך מעלה ומציג בפני ראש העיר וגורמים חשובים נוספים ברשות את המודעות לקרן שלם ולפעילותה, וליכולת שלכם כרשות להיעזר בקרן שלם כדי לשפר את איכות החיים של אנשים עם משי"ה והסובבים אותם? (שאלה זו הופיע בשאלון של מנהלי אגפי רווחה בלבד)

תודה רבה על שיתוף הפעולה!

צוות מכלול – יחידת הערכה ומחקר

קרן שלם

**נספח ב: פילוח מספר (ו-\*) הגברים והנשים שענו על הסקר בכל אוכלוסיית דגימה**

מנהלי אגפים	מנהלי מסגרות	מנכ"לים	רכזי תחום מש"ה	
15 (39.5%)	26 (21.8%)	10 (55.6%)	1 (2.3%)	<b>גברים</b>
23 (60.5%)	93 (78.2%)	8 (44.4%)	42 (97.7%)	<b>נשים</b>

\* % מתוך אותה אוכלוסיית דגימה

**נספח ג: פילוח מספר (ו-\*) היהודים והערבים שענו על הסקר בכל אוכלוסיית דגימה**

מנהלי אגפים	מנהלי מסגרות	מנכ"לים	רכזי תחום מש"ה	
31 (83.8%)	101 (84.9%)	18 (100%)	29 (67.4%)	<b>יהודי</b>
6 (16.2%)	18 (15.1%)	0	14 (32.6%)	<b>ערבי</b>

\* % מתוך אותה אוכלוסיית דגימה

**נספח ד: פילוח מספר (ו-\*) בעלי תואר ראשון ושני שענו על הסקר בכל אוכלוסיית דגימה**

מנהלי אגפים	מנהלי מסגרות	מנכ"לים	רכזי תחום מש"ה	
N=38	N=119	N=18	N=43	
37 (97.4%)	99 (84.6%)	13 (72.2%)	42 (100%)	<b>תואר 1</b>
1 (2.6%)	18 (15.4%)	5 (27.8%)	0 (0%)	לא
30 (85.7%)	53 (53%)	10 (62.5%)	22 (57.9%)	<b>תואר 2</b>
5 (14.3%)	47 (47%)	6 (37.5%)	16 (42.1%)	לא

\* אחוז המשיבים הוא מתוך המדגם של כל אוכלוסיית מחקר בנפרד, בהתייחס למי שענה על השאלה בלבד.

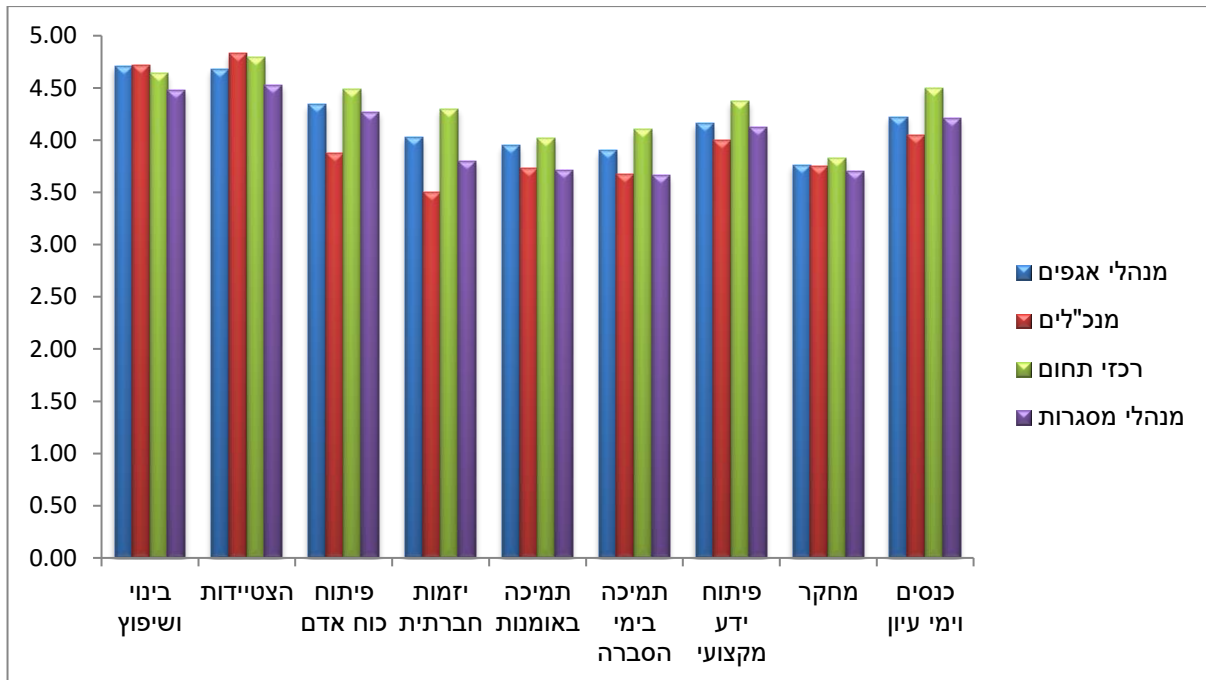
**נספח ה: פילוח ממוצע (וס"ת) גילאים וותק בעבודה בתחום השיקום בקרב משיבים שענו על הסקר בכל אוכלוסיית דגימה**

מנהלי אגפים	מנהלי מסגרות	מנכ"לים	רכזי תחום מש"ה	
N=38	N=119	N=18	N=43	
51.84 (9.08)	47.38 (9.94)	53.12 (10.95)	47.00 (10.05)	<b>גיל</b>
16.09 (9.60)	14.14 (9.46)	20.17 (12.36)	14.43 (9.11)	<b>ותק בשיקום</b>

**נספח ו: פילוח מספר (ו- %) סוג הארגון וסוג המסגרת בקרב מנהלי מסגרות ומנכ"לים**

מנכ"לים N=18	מנהלי מסגרות N=119		
15 (83.3%)	62 (52.5%)	עמותה	<b>סוג</b>
2 (11.1%)	16 (13.6%)	חברה פרטית	<b>הארגון</b>
-	40 (33.9%)	רשות	
1 (5.6%)	-	אחר	
	11 (9.2%)	מעון יום שיקומי	<b>סוג</b>
	1 (0.8%)	גן חינוך מיוחד	<b>המסגרת</b>
	1 (0.8%)	יש"א גן חינוך מיוחד	
	21 (17.6%)	בי"ס חינוך מיוחד	
	8 (6.7%)	יש"א בי"ס חינוך מיוחד	
	3 (2.5%)	יש"א חוץ מסגרת	
	26 (21.8%)	מע"ש	
	4 (3.4%)	מפעל רב נכותי	
	2 (1.7%)	תעסוקה נתמכת	
	12 (10.1%)	מרכז יום לבוגרים	
	4 (3.4%)	דירה/מערך דיור	
	8 (6.7%)	הוסטל	
	1 (0.8%)	נופשון	
	4 (3.4%)	מועדון חברתי	
	13 (10.9%)	אחר	

נספח ז: ממוצע מידת ההשפעה הנתפסת של קרן שלם בכל תחום לפי אוכלוסיות דגימה (בין 1 ל- 5).



נספח ח: מספר (ו- %) הפעמים שהתחום דורג כאחד משלושת התחומים התורמים ביותר לשיפור איכות חייהם של אנשים עם מש"ה

תחום	מנהלי אגפים	מנכ"לים	רכזי תחום	מנהלי מסגרות
כולם יחד N=218	161 (73.9%)	138 (63.3%)	146 (67%)	138 (63.3%)
מנהלי אגפים N=38	34 (89.5%)	19 (50%)	28 (73.7%)	11 (28.9%)
מנכ"לים N=18	17 (94.4%)	15 (83.3%)	9 (50%)	3 (16.7%)
רכזי תחום N=43	31 (72.1%)	17 (39.5%)	29 (67.4%)	16 (37.2%)
מנהלי מסגרות N=119	79 (66.4%)	83 (73.1%)	80 (67.2%)	17 (14.3%)

\* % מתוך אותה אוכלוסיית דגימה

## נספח ט: רשימת הרשויות שהשיבו על הסקר

אור יהודה	ירושלים	מבשרת ציון	עיריית רהט
אילת	כסרא סמיע	מגאר	עיריית אריאל *
אשקלון	כעביה *	מודיעין מכבים רעות	עיריית ביתר עילית
באקה אל גרביה	כפר יאסיף	מודיעין עילית	עכו
בית ג'ן	כפר יונה	מועצה אזורית מרום גליל	עמק חפר *
בית שמש	כפר כאבול	מועצה מקומית חורה *	עפולה
בנימינה גבעת עדה *	כפר קרע	מועצה מקומית כפר כנא	פתח- תקווה
בת-ים	כרמיאל	מועצה מקומית מיתר	צפת
גן יבנה	מ.א. אלונה	מועצה מקומית ריינה	קריית אונ
דימונה	מ.א. נחל שורק	מטה בנימין	קריית אתא
הוד השרון	מ.א. עמק יזרעאל	מעלה יוסף	קריית ביאליק
הרצליה	מ.א. שפיר	מעלה עירון	קריית טבעון
חולון	מ.א.דרום השרון	נס-ציונה	קריית יערים טלזסטון *
חיפה	מ.א.מעלה יוסף	נתניה	רמת - גן
טירה	מ.א.שדות נגב	ע.נצרת	רעננה
טירת הכרמל	מ.מ.אכסאל	עיריית בית שאן	רשות מקומית ירכא
יבנה	מ.מ.אזור	עיריית כפר סבא	שהם
יהוד מונוסון	מ.מ.נחף	עיריית נצרת עילית	שפרעם
	מבואות החרמון		תל שבע

רשויות שיש לידן כוכבית ( \* ) הינן רשויות שאינן בקשר עם קרן שלם

## נספח י: התייחסויות נוספות שעלו מפי משיבי הסקר

### תשובותיהם של מנהלי האגפים ברשויות:

<p>קרן שלם פועלת באופן ענייני, עפ"י בירוקרטיה מינימלית. יש בה גמישות, הבנה לצרכי אוכלוסיית מש"ה. הנהלת הקרן מאוד תומכת, מעודדת לקדם תוכניות בכל תחומי העניין של אוכלוסיית מ.ש.ה. הקרן מסייעת לשחרר חסמים גם במערכות אחרות ובכך מאפשרת התמודדות אמיתית ופתרון בעיות.</p>
<p>פעילות הקרן ברוכה ביותר. הקרן מאפשרת פיתוח שירותים ביחד עם שותפים נוספים בסטנדרטים ראויים להערכה.</p>
<p>אני רוצה לציין לשבח את מסירות עובדי הקרן לעבודתם, את נכונותם לסייע ולהושיט יד תוך ניסיון להסרת חסמים ומגבלות בירוקרטיית מתוך חשיבה מתמדת יצירתית על מציאת פתרונות גם אם הקשיים הם רבים</p>
<p>אין ספק שקרן שלם משפיעה בכל התחומים על פיתוח מענים ושירותים לטובת האדם עם מש"ה. הידע העצום, החדשנות והיצירתיות מאפשרות לכל רשות למצוא ולהתאים לצרכיה היא תכניות, הן בנושא בינוי, הן בנושא הסברה והן בנושא הכשרה ולמידה.</p>
<p>הייחוד של קרן שלם הוא בהיותה קרן ידידותית לפונים אליה. אף שהתהליכים מסודרים ונעשה ליווי מקצועי מאוד הקרן נתפסת כגורם מייעץ, מסייע ומקצועי ולא כרגולטור. הטפסים ידידותיים וההתנהלות כולה מכוונת סיוע ללקוחות. העבודה עם הקרן נעימה מאוד וקיימת תחושה של שותפות. הקורסים נעשים ברמה גבוהה. תודה לקרן על הסיוע הרב. מי ייתן וגם נכים אחרים יוכלו לקבל התייחסות מכבדת מהקרן כמו שמקבלים אנשים עם מוגבלות שכלית.</p>
<p>לא היינו יכולים בלעדיכם</p>
<p>חשיבות קרן שלם מתבטאת בכך שיש כתובת בתחום המש"ה, המומחיות שנרכשה עם הניסיון רב השנים מובילה לעשייה רבת היקף.</p>
<p>אתם עושים עבודה קדושה מצויינת ומושלמת בכל התחומים</p>
<p>הקרן פועלת רבות להגברת המודעות ולשילוב האדם עם מש"ה בסביבה ועושה רבות להגשמת חזונה</p>
<p><b>יש שהעלו הצעות לשיפור...</b></p>
<p>אני חושבת שהייתי רוצה יותר מעורבות חברתית ויזמות מיוחדות בפריפריה.</p>
<p>להערכתנו יש מקום להרבה יותר נוכחות ונראות לקרן שלם בשטח בייחוד בתחומים של הסברה, ימי עיון והכשרות של עובדי השטח והנגשה פיזית.</p>
<p>חושבת שהידע שלי לא מספיק מעמיק בנושא. אולי מפגש מנהלים או סיור ייעודי יכול לסייע בשינוי עמדות. כמו כן ליווי מקצועי לפיתוח שירותים שהקרן תעמיד לרשות או פורום רשויות יכול לסייע.</p>
<p>חשוב שהקרן תחרוט על דגלה נושא השילוב של האוכלוסייה ותפעל בנושא זה ביתר שאת.</p>

### תשובותיהם של רכזי תחום מ"שה ברשויות

<p>סיוע של קרן שלם אפשר לנו - לרשות פריפריאלית קטנה וגרעונית - להרים פרויקטים מכובדים מאוד בתחום מש"ה הן בהקשר בנייה והצטיידות והן בהקשר ההסברה ויזמות מיוחדות! אני רוצה להודות מקרב לב לאנשי קרן שלם על העזרה, על האוזן הקשבת, על ההתייחסות לכל פרט ופרט אשר מביאה להתגשמות של "חלומות פשוטים" שלנו! חן ותודה!!!</p>
<p>הכי חשוב בעיני לפתח פרויקטים בו גורמים לאנשים אחרים בקהילה ולנותני שירות להיות קשובים ולתת מקום לאנשים עם מש"ה</p>
<p>עבודתכם מאוד דינמית ומעמיקה, מאוד מורגשת בשטח. עלו והצליחו!</p>
<p>מדובר בקרן משמעותית מאוד, היה לי קשה לדרג מה הכי חשוב, מאחר שבינוי שיפוץ והצטיידות חשובים בעיני כמעט באותה מידה של פיתוח צוות ימי הסברה וכו, אני רואה הכל כמקשה אחת, כך שאי אפשר בינוי בלי פיתוח כוח אדם, אי אפשר הצטיידות בלי ימי הסברה</p>
<p>תודה רבה על הפעילות המבורכת.</p>
<p>הקרן פועלת באופן שיטתי ובמיומנות רבה בפיתוח השירותים לאוכלוסייה תוך למידה של המצבים המשתנים בחברה הטכנולוגיה המתפתחת והצרכים המיוחדים שעולים כתוצאה מהשינויים ובכך גדולתה של הקרן. מהניסיון של בעבודה עם צוות הקרן הצוות פועל באופן מהיר, מסביר פנים ומייעץ בהתאם. תודה לכם ותמשיכו בעשייה הברוכה.</p>



<p>אני רכזת פיגור במועצה אני מרגישה שיש לי את הזכות לעבוד בשיתוף עם הקרן שלכם, אני נהנית ליטול חלק בכול המפגשים שאתם מעניקים לרשותנו. המנכ"לית ריבה היא אחת ויחידה.</p>
<p>קיימת חשיבות רבה בעיני של שותפות כל הגורמים הטיפוליים והקרן לשם השגת שיפור קידום, ופיתוח. יישר כוח</p>
<p>המצב של כל הרשויות המקומיות הינו קשה מאוד ובלי עזרת קרן שלם הרבה תוכניות ופרויקטים לא היו יוצאות לאור במיוחד החלק של בינוי וציוד. וגם להשלים את העבודה והתרומה בא החלק של פיתוח כוח אדם. קרן שלם הוא גורם חשוב ושותף בכל הפרויקטים ובכל מה שנעשה לאוכלוסית האדם עם מש"ה</p>
<p>אתם עושים עבודת קודש. אני מרגישה שיש התפתחות והתקדמות של תחום זה בשנים שהתחלתי לעבוד ברווחה. לצערי אין באפשרותי להשתתף בקורסים נוספים שאתם מעבירים בגלל לימודי תואר שני אבל הייתי שמחה ללמוד ולצבור ידע נוסף בתחום.</p>
<p>כל דבר בו הקרן נוגעת הוא מבורך וקשה להחליט מה יותר חשוב ממה. ככל שנוגעים יותר בתחום מבינים כמה חשוב גם הסרת חסמים בקהילה וגם הטמעת ידע ויכולות בקרב העובדים, בנוסף שיפוף וציוד במקומות מסייע מאוד לקדם תוכניות... פעילות הקרן מבורכת ביותר, עשירה, מגוונת וכל כך תורמת ומעודדת. אנשי הקרן מיוחדים ביותר, משקיעים ורציניים. מחמם את הלב לראות את הפעילות המבורכת ולקבל מהקרן עידוד וחיזוק לבצע דברים בשטח. יישר כח והמשיכו בעשייה מבורכת וחשובה זו.</p>
<p>התלבטתי בין המקום השני השלישי ובעיני כל שאתם עושים הוא חשוב ומשמעותי. אתם עושים עבודה נפלאה. יש עמכם קשר נהדר. קיימת חשיבה, פתיחות וקבלה עם הרבה אנושיות ונגישות לכולם. אתם נוכחים מלמטה בשטח ועד הדרגים הכי גבוהים ומתייחסים לכולם בשוויון. יישר כוח!!</p>
<p>בעיני רוב תחומי הסיוע המוצעים הינם חשובים, ובעלי השפעה רבה על איכות החיים של אנשים עם מש"ה.. כאשר היה לי קשה לבחור שלושה תחומים ראשיים.. נושא של העשרות ותמיכה באמנויות של אנשים עם מש"ה הינו גם כן בעל משמעות וחשיבות רבה..</p>
<p>אנו רואים בקרן כבעלת השפעה ניכרת על איכות חייו של האדם עם מש"ה, דרך פיתוח הפרויקטים, תמיכה בתוכניות ופיתוח הידע, מה שמסייע עוד יותר להשתלבותם במסגרות בקהילה ומקדם את תחומי חייהם. מצד שני ישנה השפעה משמעותית על אנשי הצוות כך שהצניעות והכבוד שמאפיינים את דרך עבודת הקרן מקדמים את העבודה בשטח ומהווים עבורנו מקור למידה לשיפור דרכי עבודתנו. המשך עבודה פורייה ומבורכת.</p>
<p>קרן שלם נותנת תעודת אחריות רבה לתחום המש"ה מסייעת לתת לצרכים המיוחדים ובמיוחד מש"ה מקום של מודעות וכבוד בתוך הקהילה. מסייעת מאוד תוך כדי עבודה איתה, להעלות את המודעות לנושא המש"ה והצרכים המיוחדים בתוך הגורמים בקהילה. הסיוע של קרן שלם הוא קריטי. ללא סיוע זה, קשה לי לראות שירותים מוקמים. (לפחות בישוב שלי). אני מציינת במיוחד את הסיוע שקיבלנו בזמן "צוק איתן" שאפשר לנו לסייע למוגבלים ולמשפחותיהם לעבור את התקופה הקשה בה משפחות אלה, היו במצוקה קשה במיוחד. מודה על הכל!</p>
<p>נושא חשוב נוסף שמאוד עזר לנו ולא ראיתי כאן - הסיוע שניתן בזמן המלחמה ואפשר לנו לפתח מענים.</p>

### תשובותיהם של מנכ"לי עמותות וארגונים:

<p>מנכ"לית של עמותת איל אני מכירה שנים את קרן שלם כתומכת כספית בנושאי בינוי. ראוי שרבים ילמדו מקרן שלם איך לתמוך כספית ללא הוצאת הנשמה בדרך. כבית איל אני ממשיכה לבקש את עזרתה של קרן שלם בבנייה ובפרויקטים. תודה</p>
<p>ישנה אבחנה בין מסגרות דיור למסגרות יום בנוגע לתמיכת הקרן בהכשרת ידע הצוותים וזה לא לטובה.</p>
<p>בתור עמותה הנעזרת בקרן שלם, הן בקבלת מענקים לשיפור וציוד מבנים והן בהשתתפות בהשתלמויות, אנו מבקשים להביע תודתנו על פעילותכם הברוכה ועל שיתוף הפעולה ההדוק המקצועי והמועיל.</p>
<p>אני רואה בקרן שלם וגוף ייחודי. ממוקד בעשייתו, יעיל וענייני מאוד בהתנהלותו והלואי וגופים נוספים כדוגמתו היו מתנהלים בצורה שכזו. זאת מתוך ניסיון של שיתוף רב שנים</p>
<p>בעקבות קידום נושא הסינגור העצמי, רצוי שהחלטות הקרן (אם זה לא כבר כך) ילוו בהשתתפותם של אנשים עם מוגבלות שכלית/התפתחותית.</p>
<p>אתם מובילים עשייה מדהימה, משמעותית ואיכותית. צוות מופלא !!! תודה תודה!!!!</p>
<p>אין ספק שהמענה היחודי שהקרן נותנת מספק אפשרויות נרחבות לקידום ושיפור איכות חייהם של בעלי מוגבלויות. ובנוסף הרגישות, המקצועיות והיעילות בה מנהלים את הקרן תורמת רבות לאיכות ולתמורה ישר כח!</p>
<p>ארגון שלווה נתרם מאוד בהיבטים רבים ומקצועיים מהקשר עם קרן שלם. שיתוף הפעולה עם הקרן הוא מיטבי ומביא לשיפור המקצועיות של הארגון שלנו וליצירת שיתופי פעולה עם ארגונים, אנשי מקצוע וגופים נוספים בארץ העוסקים בתחום הטיפול באדם עם מש"ה. ההרכב האנושי והמקצועי של נשות הקרן הינו מיוחד ותמיד שיתוף הפעולה איתן הוא נעים ואיכותי. בברכה. חנה</p>

<p><b>יש שהעלו הצעות לשיפור...</b></p> <p>שני נושאים חשובים שלקחן יכולה להיות השפעה נוספת רחבה בהם:</p> <p>1. העמקת הידע של צוותי הנכויות במחלקות הרווחה ברשויות המקומיות בשירותים אפשריים המוצעים לאנשים. פעמים רבות מדי אנו שומעים על משפחות שלא מצליחות לקבל מידע עדכני ואיכותי על שירותים אפשריים לבן משפחתם (תעסוקה, דיור, פנאי, גיוס לצה"ל, ש"ל ועוד). מאחר והדברים נמצאים כל הזמן בפיתוח, ראוי ליצור פלטפורמה המרכזת שירותים מוצעים לכל מרחב לשירות הרשויות המקומיות.</p> <p>2. פיתוח רעיונות חדשים המושתתים על הכללה inclusion וסנגור עצמי הינו חשוב ביותר. למשל, רעיון אטמפו (מסגרים עצמיים שיעברו הכשרה ויעסקו ע"י המשרד יבצעו הערכה לשביעות רצון חבריהם מהשירות שניתן להם), הכנסת איי-פדים לתקשורת והבנה של אנשים לא ורבליים במרכזי היום לצרכי סנגור עצמי, סיוע לסייעודיים בדיור ובתעסוקה, ועוד ועוד.</p>
<p>אני רואה פער בין הפריפריה למרכז מבחינת זמינות השירותים לעוסקים בתחום</p>
<p>חשוב שבשנים הבאות יושם יותר דגש על משאבים לפיתוח תכניות בנושאים: כ"א, העשרות, שרותים כמו: מרכזי יום ובבתים של אנשים בעלי מ.ש.ה. עידוד ליצירת תכניות מעשיות לפעילות קהילתית כגון: תכניות קידום בבית יעוץ למשפחות וכדומה.</p>

**תשובותיהם של מנהלי מסגרות:**

<p>שאתם עושים עבודה נפלאה בקרן שלם ידכם בכל !!! ישר כח</p>
<p>קרן שלם על מגוון פעולותיה, מאפשרת לעוסקים בתחום המ.ש.ה, עבודה בתנאים נוחים ומקצועיים, הן בהיבט הפיזי והן בהיבט המקצועי של כח האדם. צוות קרן שלם מסור ומקצועי ונותן פתרונות ותמיכה בכל מה שנבקש. ישר כח להם.</p>
<p>תודה תודה תודה</p>
<p>אני קוראת הרבה על העשייה של הקרן. מנסה להפנות אנשים שיכולים להיתרם כמו סייעות בביוס. לצערי אינני רואה את יישום העשייה בביוס. נעזרתי מאד בבניית חדר אוכל לתלמידי המועדונית ועל כך תודתי והוקרתי רבה.</p>
<p>אם זה שהשפעה של קרן שלם ביומיום היא לא משמעותית, זה הגוף היחידי שדואג לצרכים של ארגוני רווחה כמו שלנו. ועל זה מגיע להם תודה.</p>
<p>עזרה בשיפור תנאי שכר העובדים והמנהלים, קורסים עם גמול השתלמויות, תמריצים לעובדים</p>
<p>השתלמויות ברמה גבוהה ומקצועית. לפני שבוע זכינו בהשתלמות של "התערבות מכילה" הצוות מאוד מרוצה וכמובן גם אני. כמו כן, קורס של פנאי היה מעניין ומעשיר וגם חיבר בין המסגרות. ככל שנפתח את הידע המקצועי של הצוות וניתן להם כלים יישומיים, רמת הטיפול שלהם תעלה וכתוצאה מכך איכות חיים של האדם עם מש"ה תהיה טובה יותר. במקום השלישי בחרתי בהצטיידות כי היא מאפשרת לנו לממש רעיונות, תכניות יעדים במטרה לשפר את איכות חייהם.</p>
<p>רק לומר תודה גדולה לקרן</p>
<p>המשיכו בדרככם המבורכת</p>
<p>העשייה שלכם מבורכת ייחודית ומאפשרת התפתחות לאנשים עם מש"ה. פעילות חשובה ביותר המסייעת רבות!!</p>
<p>תמיכה בימי הסברה ברשויות לצורך הסרה של חסמים ודעות קדומות, במיוחד במגזר הערבי כי ישנם עדין סטיגמות ודעות קדומות בקשר לאנשים עם מש"ה ומשפחות רבות מתנגדות להוציא ילדיהם למסגרות, בנוסף לבעלי עסקים שנמנעים לקלוט אנשים עם מש"ה לעבודה נתמכת....</p>
<p>המידע שבידי מוגבל כי האוכלוסייה המטופלת אצלנו מאוד צעירה</p>
<p>להערכתי קרן שלם בכל העשייה שלה משפיעה רבות על שיפור איכות חייהם של האנשים בעלי המוגבלות שכלית. לכן המון תודה והערכה על כל העשייה.</p>
<p>ברשויות קשות עם אוכלוסיות במצב סוציו אקונומי נמוך משמעות הקרן היא קריטית. ללא סיוע הקרן לא היינו מתקדמים במערך העבודה שלנו.</p>
<p>לטעמי יש חשיבות רבה גם לתקני בנות השרות הלאומי (שלא תמיד מאויישים) אך כל כך חיוניים בתוך המסגרות</p>
<p>לקרן שלם השפעה מכרעת על איכות החיים של האדם עם מש"ה. אנשי הקרן הינם מקצוענים בתחומם, ועובדים עם הלב והנשמה. תבורכו.</p>
<p>להביע את תודתנו צוות המעון ומשפחות הילדים. ללא ספק הציוד שרכשנו השנה בסיוע הקרן עזר בקידום הילדים. ובעז"ה בבנין הקבע שהכל יהיה מונגש ומותאם אין ספק שהקידום יהיה עוד יותר משמעותי.</p>
<p>תודה</p>
<p>ברצוני להודות מקרב לב על הליווי והסיוע שלכם לקידום איכות החיים של האדם עם מש"ה בכלל ולסיוע שלכם למעון השיקומי שלנו בכרמיאל בפרט! אין ספק שבזכות פועלכם ועשייתכם אנו יכולים לתת שירות טוב יותר ומותאם יותר לפעוטות במעון ולבני משפחותיהם. כפי שצינתי לעיל עזרתכם בביצוע פרויקטים של בינוי שיפוץ והצטיידות מהווים את הבסיס הפיזי החשוב כ"כ למתן שירות איכותי</p>

<p>ומקצועי דבר המאפשר להיות פנויים לפיתוח כוח האדם והתמקצעות נוספת ומתמדת. ישר כוח והמשך עשייה פורייה! מעין</p>
<p>כל עזרה של הקרן משפרת את איכות החיים האנשים עם צרכים מיוחדים שהם זקוקים לזה מאד. לכן אנו מברכים את קרן שלם וישר כוח ותמשיכו לעזור ולפתח פרויקטים לאלה אוכלוסיות.</p>
<p>במקום השני אני רואה את אותה החשיבות לשיפוץ ובינוי וכן להצטיידות- כל התחום של הבינוי יחד. אין ספק שהעבודה כולה, בכל התחומים חשובה מאוד ומועילה. תודה רבה!!</p>
<p>רציתי להודות לקרן שלם על התמיכה שלהם למען אוכלוסיה מאוד קשה. כמנהלת העובדת כמה שנים עם אוכלוסייה קשה אני רואה שביצוע הפרויקטים של הצטיידות והפיתוח כוח אדם מאוד חיוני ומועיל</p>
<p>קרן שלם מאפשרת קידום איכות חיים של אנשים עם מש"ה, בתחומים רבים שלא מתקצבים ע"י גורמים אחרים ולא היו מתאפשרים לביצוע. ישר כח ענק לכל הפועלים ולגב' ריבה מוסכל בראשם, בעלת לב רגיש ומבין לכל צרכי בעל המוגבלויות. עלו והצליחו תמיד!!!</p>
<p>היה מאוד קשה לדרג כיוון שכל דבר שאתם עושים אתם תורמים לאיכות חיים ראויה ומכבדת של האדם עם מש"ה באופן ישר או עקיף. הקרן נהדרת ושילוב האנשים שעובדים בה מצוין ושירותי. תודה</p>
<p>כאמור ריבוי השירותים והתמיכות מהקרן משיגים שיפור מירבי באוכלוסיית המש"ה והסובבים אך ברצוני לציין את ההשג המשני והמיוחד - ההשפעה שלכם על כלל הציבור, התודעה העולה וגוברת בעקבות כך, המתבטאת בשפה של תרומות, תמיכות ובעיקר האמונה באוכלוסיה זו כיעד מועדף. ישר כחכם</p>
<p>לקרן שלם יש השפעה חיובית ומקצועית ראויה לשבח. ההכשרות הידע במגוון נושאים הם ברמה גבוהה. המרצים מעניינים בעלי ידע רב, אשר מספקים לנו / לי תשובות לשאלות שעולות בעבודתי כמנהלת. ובקשיים שאני נתקלת מידי יום. קרן שלם סיפקה לחניכים עם מש"ה ציוד ומיכשור מותאם כד"י שסביבתם הפזית והאישית תהיה קלה ונוחה יותר. קרן שלם העניקה לילדנו חיוך מלא אור על השפתיים. קרן שלם היא משפחה "אמא ואבא"</p>
<p>המשך עבודה פרויה</p>
<p>אין מה להוסיף, תודה לכם על כל מה שעושים לאנשים מוגבלים</p>
<p>זאת ההזדמנות לומר תודההההההה</p>
<p>בית ספר הטנה משרת תלמידים עם לקויות התפתחותיות ושכליות קשות. גילינו שהנהלת הקרן רגישה ומודעת לצרכים הייחודיים של התלמידים בביצוע של פרויקט "החצרות", הצטיידות המבנה ועידוד היוזמות והרעיונות היצירתיים של צוות בית הספר לדוגמה תמיכה כספית בתאטרון הטנה.</p>
<p>אני מאוד מעריך את העשייה הרבה המשקפת ערכים ברורים של כבוד לכל אדם באשר הוא אדם וקבלת האחר</p>
<p>אני ממלא שאלון זה בהערכה גדולה לקרן שלם בימים אילו אנו נמצאים לקראת סיימו של שיפוץ בנייה והצטיידות של מבנה ההוסטל שנבנה לפני 30 שנה מיקי סיעה רבות לקידום הפרויקט והוצאתו לפועל לצערי אנו כמעט נעזרים בקורסים המצויינים של הקרן עקב המרחק הרב הקורסים במחוז צפון רובם באזור חיפה. הלואי שיהיה קורסים והשתלמויות לצוותים באזור הצפון באזור טבריה קריית שמונה אנו נסייע נירתם לסיוע הן במקום או בכל דבר שנדרש תודה בשם דיירנו</p>
<p>הפעילות של הקרן בכללותה היא אור ומשמעותית מאוד לקידום ופיתוח האדם עם מוגבלות שכלית. קשה להאמין איפה היינו בלעדכם. המשיכו בפעילותכם המבורכת והרחיבו אותה!!! ישר כח לריבה ולכל הצוות המופלא שלה..</p>
<p>לטעמי ישנה השפעה במידה רבה והבנה לצרכי האנשים העובדים עם אנשים עם מוגבלות, דבר המשפיע על ההתייחסות הישירה למקבלי השירות שלנו, ישר כוחכם.</p>
<p>מתוך נסיון העבר של מע"ש קריית שמונה, המפגש שלנו עם קרן שם הי בגדר הצלה. בזכות פעילותה של הקרן הפך המע"ש למקור גאווה ברשות הן בשל השדרוג הפיזי, ההצטיידות והן בהשתתפות החברים בפרוייקט ייחודי כגון "טבע נגיש לכל" אשר תרומתו מוללה את החברים עד היום.</p>
<p>עבודה מקצועית ושיתית, תוך ראיית צרכי הפרט וצרכי הארגונים לתמיכה וליווי מקצועי של הפרט- משפיעה מאוד על איכות חיי לקוח הקצה- הלואי והיו עוד הרבה ארגונים שפועלים בכזאת מקצועיות, עם הפנים לשטח!</p>
<p><b>יש שהעלו הצעות לשיפור...</b></p>
<p>אני מנהלת בי"ס לחנ"מ מוכ"שר. לצערי הרב קרן שלם אינה מוכנה לקחת חלק באותם פרויקטים, כפי שצויין לעיל. היינו שמחים למעורבות קרן שלם גם במוסדות מוכש"רים</p>
<p>הייתי מוסיפה פיתוח ידע מקצועי וכנסים וימי עיון לשיפור איכות הטיפול והשירות באנשים עם מש"ה</p>
<p>אשמח אם יהיו הדרכות נוספות לצוותים, גם אם בקבוצות קטנות. ההדרכה של הבישול הטיפולית לפני שנתיים הייתה נהדרת. נשמח לעוד הדרכות כאלה. הדרכות קצרות של 4-5 מפגשים וכן הדרכות לעו"סים חדשים ומנהלי מסגרות חדשים. השתלמויות קצרות כל</p>

מספר חודשים.
הענקת תוספת שכר לאנשים איכותיים (סטודנטים מקצועיים) העובדים באופן ישיר עם החניכים.
בנושא הקורסים המועברים על ידי קרן שלם לעיתים הקורסים מתקיימים בשעות הערב לא מוכרות כשעות עבודה ולא מוכר לגמול השתלמות. קיים קושי של עובד לצאת בשעות מאוחרות לקורסים אחרי יום עבודה. הייתי שמחה להכשרות של פעילות פנאי /עבודה עם אייפדים ואלי הכשרות בשטח עצמו.
הקרן צריכה יותר לסייע למפעילים הפרטיים
חשוב להדגיש את כל נושא ההדרכה והעבודה של המשפחות שלהם יש ילד/ה עם מש"ה. יש לבצע עבודה גם איתם.
הרעיון של תמיכה בהסרת חסמים ודעות קדומות משמעותי מאד לשילובם בקהילה ובכך כמובן לשיפור איכות חייהם , עם זאת יש לבחון אפשרות לנסיקה אל עבר הרצת פרויקט ברמה ארצית דרך אמצעי התקשורת, דבר שיכול להשפיע לדעתי מאד על העמדות של הקהילה. מעין קמפיין תקשורתי. (לדוגמה - אנחנו עדיין נתקלים בבתי מלון שנמנעים מלקבל קבוצות עם מש"ה באוגוסט מחשש שזה יגרור תלונות מהאורחים במלון, יתכן שקמפיין שיעודד לשילובם כשוויים גם בבילוי בקהילה יעשה את השינוי ...) כמו כן - הצוות העובד בשטח זקוק מאד להתייחסות, לרכישת ידע וכלים, ולהתערבות למניעת שחיקה. מסתבר כי ימי עיון מרוכזים אינם משאירים משקעים כמו קורסים ממושכים יותר - ובעיקר - סיורים לימודיים להכרת הנעשה בתחום במקומות אחרים יעילים מאד!!! הם לימודיים חווייתיים ומשאירים את חותמם הן ברמה האישית והן המקצועית. תודה, ורדה
נושא פיתוח כ"א חשוב ומשמעותי למרכז הרב נכותי באילת. הנושא בעייתי בגלל המספרים הקטנים של אנשי הצוות, נדרש להמשיך לפתח השתלמויות קורסים שיבוצעו באילת. קשה לשלוח אנשי צוות לקורסים הכשרות בצפון, המרחקים ממרכז הארץ גדולים, העיר הקרובה באר שבע מרחק שלוש וחצי שעות נסיעה.
לדעתי יש להרחיב את הקורסים גם לחניכים ולבני משפחותיהם. במידה ויהיו קורסים והשתלמויות בסביבה הטבעית לחניכים - בהוסטלים ובמקומות העבודה, הוריהם יצטרפו ויפנימו את היכולות, החוזקות והחולשות של בנם/בתם. על ידי היכרות וחשיפה ליכולות של הילד/הבוגר, ההורים יכולים להירתם ולקדם אותו יותר. יתר על כן, לדעתי יש לקיים את ההסברה הזאת עוד בגיל צעיר, על מנת שתפיסות אלו יושרשו אצל ההורים וילדם יוכל לממש את מלוא הפוטנציאל.
פתיחת הדלת לתחרותיות בין המרכזים ע"י השגת האנשים העובדים מכל הלב .
מאוד מקווה שההשתלמויות יגיעו יותר לבאר שבע, כדי שנוכל להשתתף בהן.
הניסיון שלי מראה , עם כל הכבוד לסייע להצטיידות ולשיפוץ שמשדרגים מאוד, החלק המשמעותי ביותר הוא מתן מענה מקצועי לצוות שמתמודד יום יום , ולכן ההשתלמויות הן הכי משמעותיות עבורנו, הן מעצימות את הצוות, נותנות במה ללמידת עמיתים וכלים מקצועיים להתמודדות המורכבת. עדיין לעיתים אני מוצאת את עצמי לפעמים בלי מענה לקשיים ודילמות בתחומים ההתנהגותיים, ההתפתחותיים וכו'. מחלקת הרווחה אמורה לספק זאת אך בפועל זה לא קורה, ולא תמיד יש לי אפשרות להעסיק מעצב התנהגות או יועץ בתחום אחר.
שמי אילנה חדד עו"ס במערך דיור טבריה אוכלוסיה עם פיגור קל עד בינוני מעוניינת להכניס למסגרת כח build שרות של טיפול במשחק עלות הטיפול יקרה ולאורך זמן באמצעותה יוכלו דיירינו לשחרר לחצים ללמוד להתמודד עם קשיים דרך משחק וכו דברים שיכולים להביא לשיפור איכות חיי הדיירים היה ויהיה מקום לכך אשלח פרטים אודות הטיפול הנ"ל אשמח למענה אם ניתן לכלול הפרויקט במסגרת תרומותיכם בברכה אילנה חדד עו"ס מערך דיור טבריה . פלאפון 0584971300
אני עובדת במעון. הדיירים שלנו לא נהנים משרותי הקרן אם כי ידוע לי שבקהילה הקרן מאוד תורמת